

Des projets innovants à fort impact social

Selon les territoires, les CIDFF conçoivent et expérimentent des projets innovants en matière d'insertion socioprofessionnelle à destination d'un large public : femmes éloignées de l'emploi, proches aidant-e-s, primo-arrivantes, personnes désirant reprendre une activité après un long congé lié à la parentalité ou à la famille, résidentes des quartiers prioritaires de la politique de la ville ou des territoires ruraux, créatrices d'entreprises...

- Toutsport, le sport comme levier d'insertion socioprofessionnelle,
- Actions spécifiques à destination des femmes sur les territoires ruraux,
- Insertion socioprofessionnelle des femmes primo-arrivantes, migrantes ou réfugiées,
- Insertion par la mobilisation de pratiques alternatives complémentaires (conseil en image, expression corporelle, théâtre...),
- Accompagnement au retour à l'emploi pendant le congé parental tout au long du congé ou de la cessation d'activité,
- Club de créatrices d'entreprise,
- Accompagnement vers l'emploi ou au maintien dans l'emploi des proches aidant-e-s,
- Élargissement des choix professionnels et promotion de la mixité des métiers.

Un maillage partenarial fort ancré sur les territoires

Les CIDFF, en lien avec différentes institutions (DRDFE, DIRECCTE, conseil régional, conseil départemental, mairies...), organismes (Pôle Emploi, CAF, mission locale...), associations (entreprises d'insertion...), entreprises :

- Participent au développement de projets locaux (quartier, ville, département, région), en apportant leur expertise dans les comités de pilotage,
- Mènent des actions de sensibilisation à destination des partenaires et des entreprises (articulation des temps, égalité professionnelle, mixité des métiers, lutte contre les violences sexistes et sexuelles au travail...),
- Orientent les personnes accompagnées vers les partenaires de l'emploi (Pôle Emploi, Force Femmes), de la création d'entreprise (Réseau Initiative, Boutiques de gestion, France Active, Adie...), de la formation (AFPA, GRETA...).

Fédération des CIDFF

Centres d'Information sur les Droits des Femmes et des Familles

Pour obtenir des informations personnalisées, contactez le CIDFF le plus proche de chez vous : www.infofemmes.com

CIDFF

Centre d'information
sur les droits des femmes
et des familles

Pyénées-Orientales

52, rue Maréchal Foch, 3ème étage, escalier B
66000 PERPIGNAN
Tél : 04.68.51.16.37
cidff66@orange.fr
<http://pyreneesorientales.cidff.info>



106 CIDFF au service du public en France métropolitaine et Outre-mer avec près de 1800 permanences.

FNCIDFF - 7 rue du Jura - 75013 Paris
01 42 17 12 00 - fncidff@fncidff.fr
www.infofemmes.com   



SECRETARIAT D'ÉTAT
EN CHARGE DE L'ÉGALITÉ
ENTRE LES FEMMES
ET LES HOMMES ET DE LA
LUTTE CONTRE LES
DISCRIMINATIONS



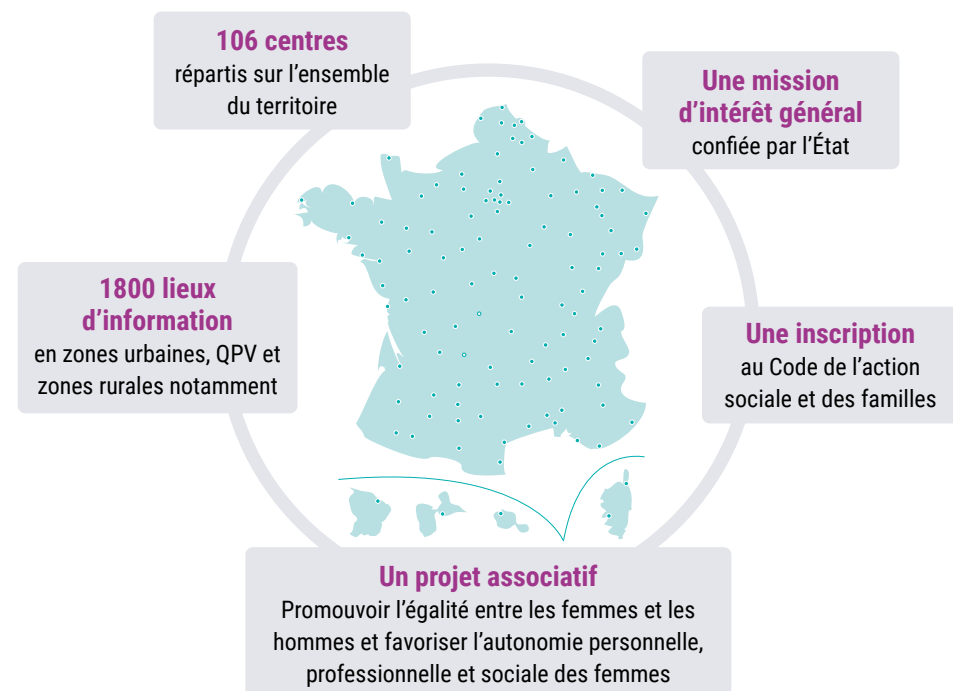
ALLOCATIONS
FAMILIALES
Caisse nationale

FNCIDFF
Fédération nationale des CIDFF

L'accompagnement vers l'emploi

DANS LES CIDFF

La fédération nationale des CIDFF



Dans le cadre de leur approche globale et transversale des problématiques rencontrées par le public, majoritairement féminin, les CIDFF proposent des accompagnements par des équipes professionnelles pluridisciplinaires (conseiller-e-s emploi, juristes, psychologues, conseiller-e-s en économie sociale et familiale...).

Un accompagnement individualisé vers l'emploi

Les professionnel-le-s des services emplois disposent d'une large expertise dans les domaines de l'orientation et de l'insertion professionnelle.

Chaque parcours d'accompagnement est personnalisé et se déroule soit de manière individuelle (entretiens approfondis), soit de manière collective (ateliers). Il permet de traiter, en fonction des demandes et des besoins des personnes, les différents aspects de leur insertion professionnelle : remobilisation, élaboration de projet professionnel, recherche d'emploi ou de formation, VAE...

Objectifs :

- ➔ Lever les freins repérés par les professionnel-le-s (articulation des temps, garde d'enfants, logement, violences, mobilité...),
- ➔ Construire un projet professionnel en examinant les différentes possibilités qui s'offrent à la personne,
- ➔ Organiser la vie familiale (nécessaire à la reprise d'une activité professionnelle durable),
- ➔ Élargir ses choix professionnels en ouvrant vers de nouvelles familles de métiers.

Une information et une orientation personnalisées

Les freins à l'insertion professionnelle nécessitent parfois de faire appel à d'autres professionnel-le-s des CIDFF (juristes, conseiller-e-s conjugal-e-s et familial-e-s, travailleurs sociaux ou travailleuses sociales, psychologues, médiateur-trice-s familial-e-s...) :

EXEMPLE DE SITUATION 1

Femme de 35 ans, vivant seule avec un enfant en situation de handicap. Vit en milieu urbain. Titulaire du permis B et véhiculée.

Octobre - novembre 2018

Objectif : Rompre l'isolement, trouver un emploi à temps partiel.

Freins travaillés : Valorisation de soi et de ses compétences, articulation des temps de vie.

Accompagnement Emploi

Décembre 2018

Objectif : Intégrer le groupe de parole Info Proche Aidant-e-s.

Freins travaillés : Articulation des temps de vie, délégation auprès de tiers professionnels.

Accompagnement Emploi, individuel et collectif, Info Proche Aidant-e-s

Janvier 2019

Intègre le groupe Info Proche Aidant-e-s.

Intègre les ateliers du CIDFF pour travailler sur l'estime de soi et le projet professionnel.

Accompagnement Emploi, individuel et collectif

Février 2019

Orientée vers le Secteur juridique : informations sur la fixation et le recouvrement d'une pension alimentaire, le droit locatif...

Obtient un poste de surveillante dans une école primaire à temps partiel.

Services accès au droit du CIDFF
Accompagnement Emploi, individuel et collectif

EXEMPLE DE SITUATION 2

Femme de 49 ans, 2 enfants (8 et 4 ans). En recherche d'emploi. Vit en milieu rural. Titulaire du permis B et véhiculée.

Septembre 2018

Objectif : Connaître ses droits notamment sur la mise en œuvre de sa protection et de celle de ses enfants contre les violences, sur la procédure de divorce.

Mise en place d'un accompagnement violences.

Service de lutte contre les violences faites aux femmes

Février 2019

Avancée de la procédure de divorce, gestion des difficultés administratives.

Volonté de trouver du travail.

Orientation vers service emploi.

Accompagnement Emploi, individuel et collectif

Service de lutte contre les violences faites aux femmes

Mars 2019

Accompagnement Emploi, individuel et collectif : Intègre *TouteSport* pour développer son autonomie et sa confiance en elle.

Lever des freins communs à la pratique sportive et l'activité professionnelle.

Service de lutte contre les violences faites aux femmes

Mai 2019

Travail sur la confiance en soi, sur les compétences. Suivi des procédures civiles et pénales.

Accompagnement Emploi, individuel et collectif

Service de lutte contre les violences faites aux femmes

Un accompagnement dans la durée

Avec du temps pour :

- ➔ Reprendre confiance en soi,
- ➔ Construire son projet professionnel,
- ➔ Explorer différentes pistes,
- ➔ Se renseigner sur les étapes d'aboutissement du projet,
- ➔ Lever les différents freins à la reprise d'activité,
- ➔ Adapter l'organisation familiale.